

# Sound Card adapter 3001



---

## MANUAL DE INSTALACION

---

### **ASTRO RADIO SL**

Roca i Roca 69, TERRASSA , Barcelona , ESPAÑA

Telf: (34) 937353456 Fax (34)937350740 <http://astro-radio.com>

# INSTALACION

## Conexión al ordenador

Conecte al SB3001 en el conector marcado como RS232 el adaptador USB y este a su vez un puerto USB de su ordenador.

Conecte los cables de AUDIO incluidos:

**MIC** <--- > **Entrada de microfono** o línea de la tarjeta de sonido

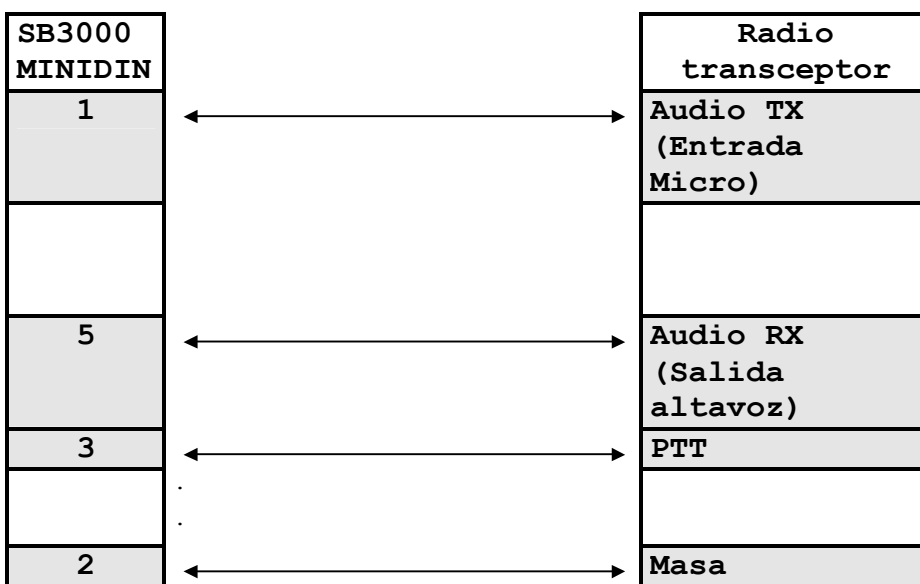
**ALT** <--- > **Salida de altavoz** de la tarjeta de sonido

(Ver fig.1)

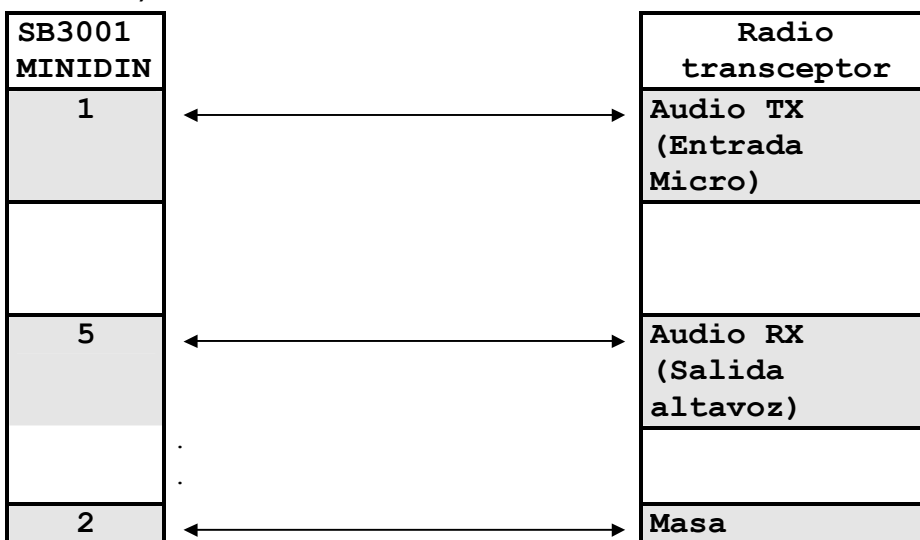
## Conexión al equipo de Radio

Conectar el **Sound card adapter 3001** al equipo de radio, a través del conector minidin de 6 pin del panel posterior. Con el cable suministrado

Conexiones SB3001 <--> RADIO

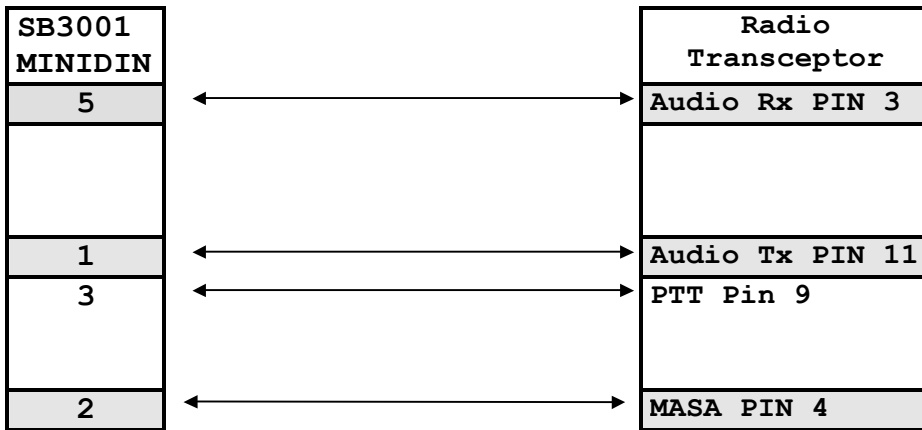


Conexiones para equipos portátiles tipo :Icom, Yaesu, Cte, Adi ,Standard. (excepto Kenwood)

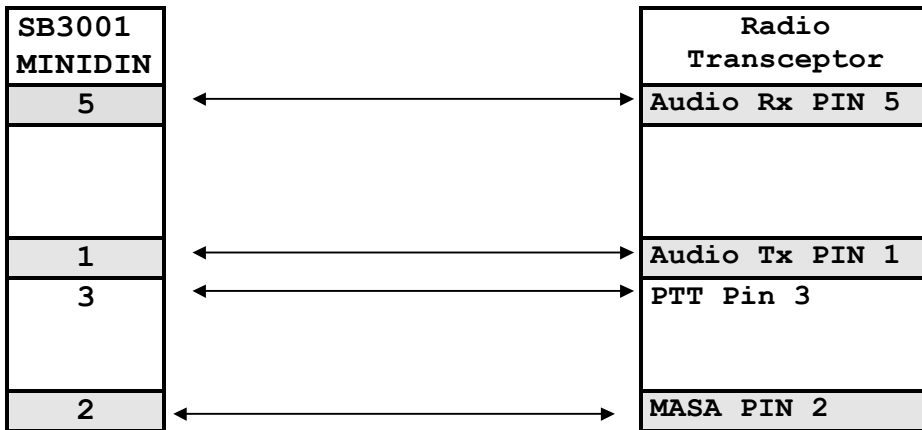


Hay que colocar el puente en J6

**CONECTOR Accesorios DIN 13Pin (Kenwood)**



**CONECTOR DATA MiniDin (YAESU-ICOM-KENWOOD)**



En caso de duda consulte el manual de su equipo .

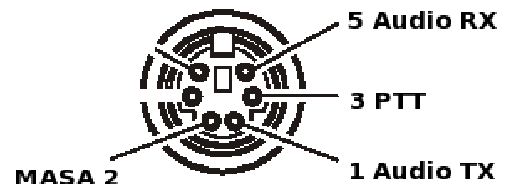
(bajo pedido podemos suministrar el cable para su equipo)

Panel posterior:

**conector MINIDIN 6 PIN**

**PIN 5** entrada de audio RX  
**PIN 1** Salida de audio TX

**PIN 3** PTT  
**PIN 2** Masa



**MIC** ---- **Entrada de microfono** o linea de la tarjeta de sonido  
**ALT** ---- **Salida de altavoz** de la tarjeta de sonido

**CW** ..---- Entrada de Manipulador **CW** del equipo de radio  
En caso de duda consulte el manual de su equipo .

Panel Frontal:

**Led indicador PTT**



Microfono  
tarjeta de sonido

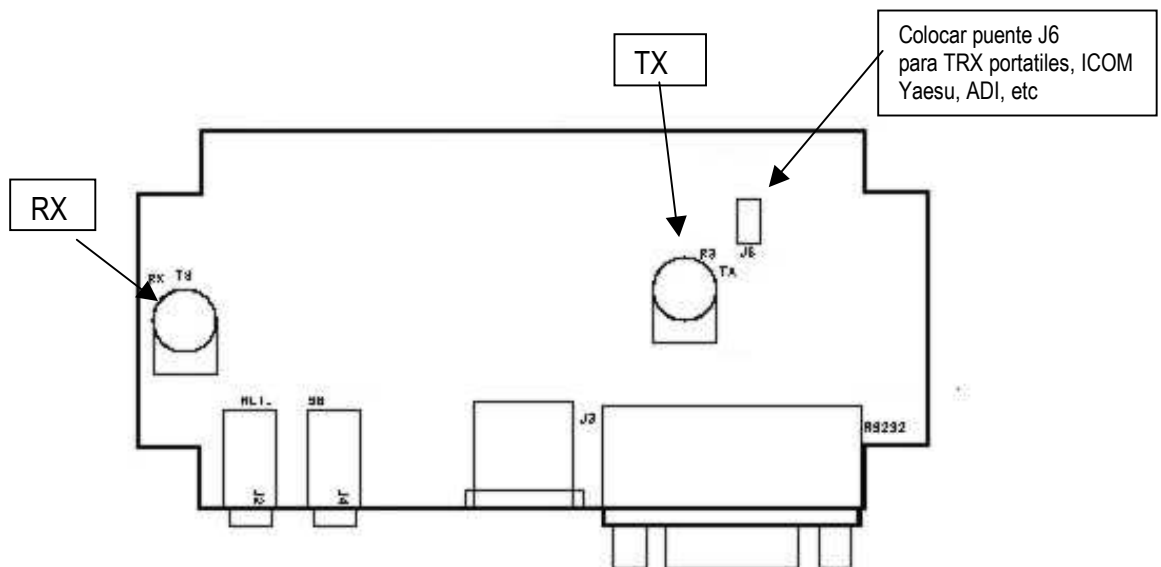
ALTAVOZ  
tarjeta de sonido

Conexión  
Al adaptador USB

EQUIPO de RADIO

### Ajustes internos

- Ajuste Nivel de audio de transmision **RX**
  - Ajuste Nivel de audio en recepci3n **TX**
- Normalmente es posible regular los niveles de audio a traves del mezclador de su PC

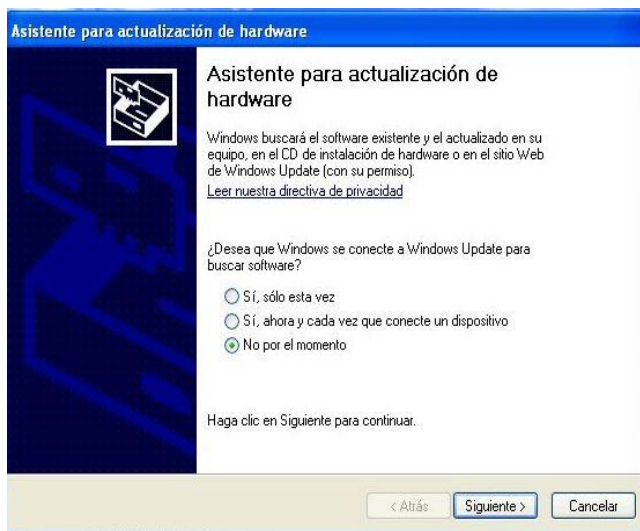


## Instalación del driver USB para el SB 3001

- **Conectar el cable USB al ordenador.**

El sistema detectara el nuevo dispositivo y nos mostrar el asistente de instalación:

Seleccionar la opción “No por el momento” colocar el CD incluido con el adaptador USB en el ordenador y pulsar en SIGUIENTE:



Seleccionar instalar automáticamente y SIGUIENTE:



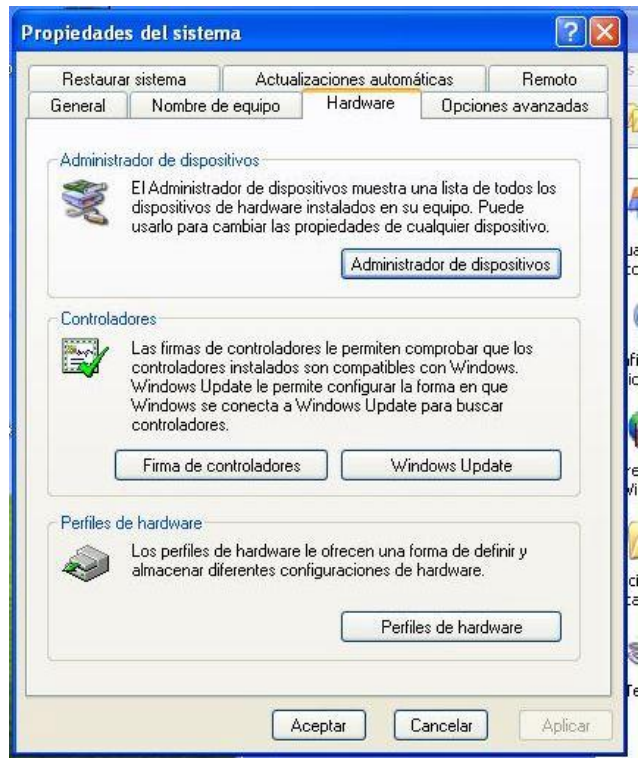
Una vez finalizado el proceso pulsar en FINALIZAR



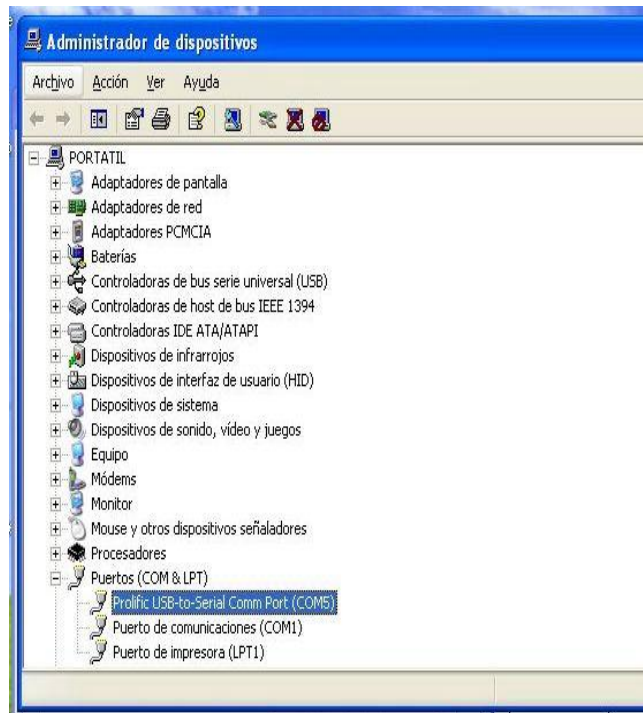
**Ahora comprobaremos que numero de puerto COM ha asignado Windows , pues lo necesitaremos para configurar los demás programas,**

Para ello ir a:

PANEL DE CONTROL ->  
RENDIMIENTO Y MANTENIMIENTO ->  
SISTEMA ->  
HARDWARE ->  
ADMINISTRADOR DE DISPOSITIVOS ->  
PUERTOS COM&LPT



En este caso el puerto COM asignado el 5



# INSTRUCCIONES DE CONFIGURACIÓN DE ALGUNOS DE LOS PROGRAMAS MAS POPULARES.

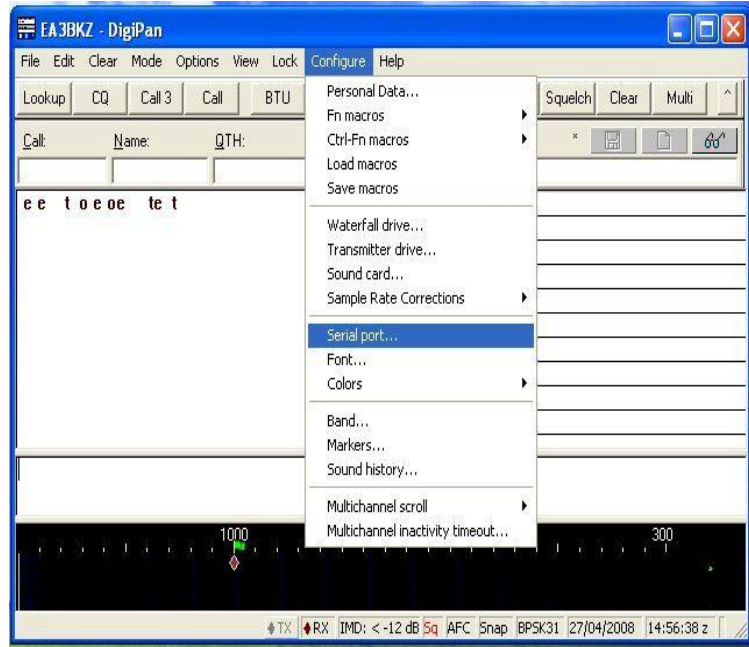
En estas instrucciones solo se hace referencia a la configuración del SB3001.

## Configuración del DIGIPAN:

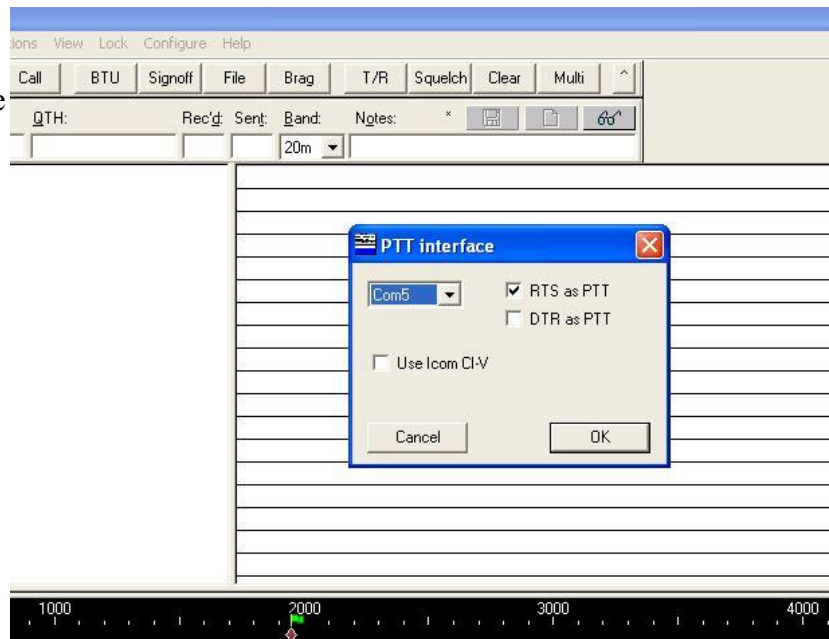
Abrir el programa ir a

“CONFIGURE”

SERIAL PORT



Y seleccionar el puerto COM donde tengamos el interface conectado.  
Y marcar solo **RTS**

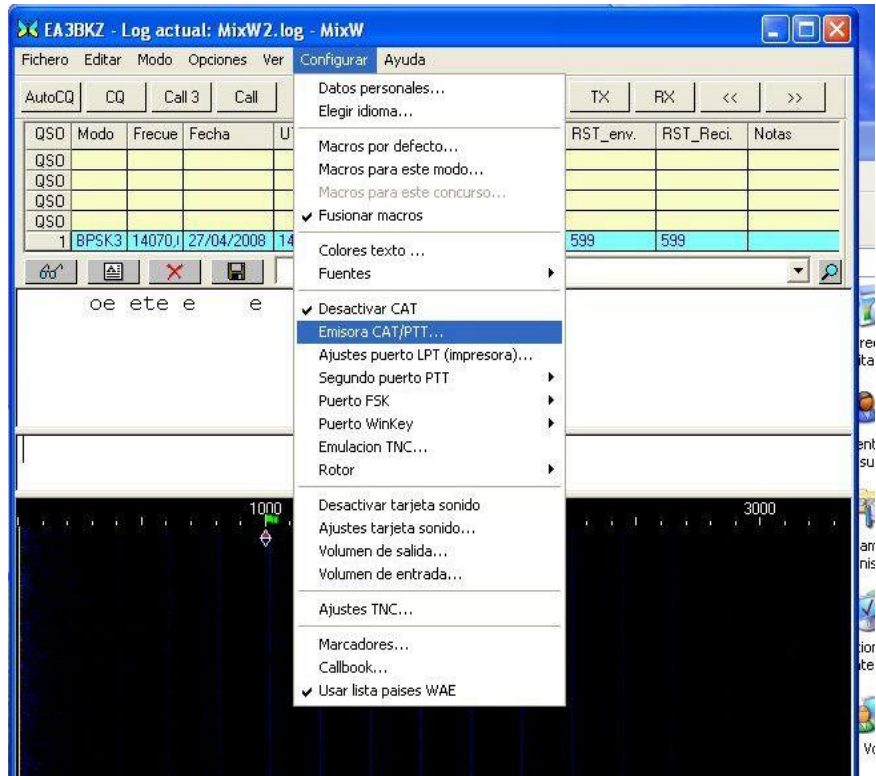


# CONFIGURACIÓN DEL MIXW

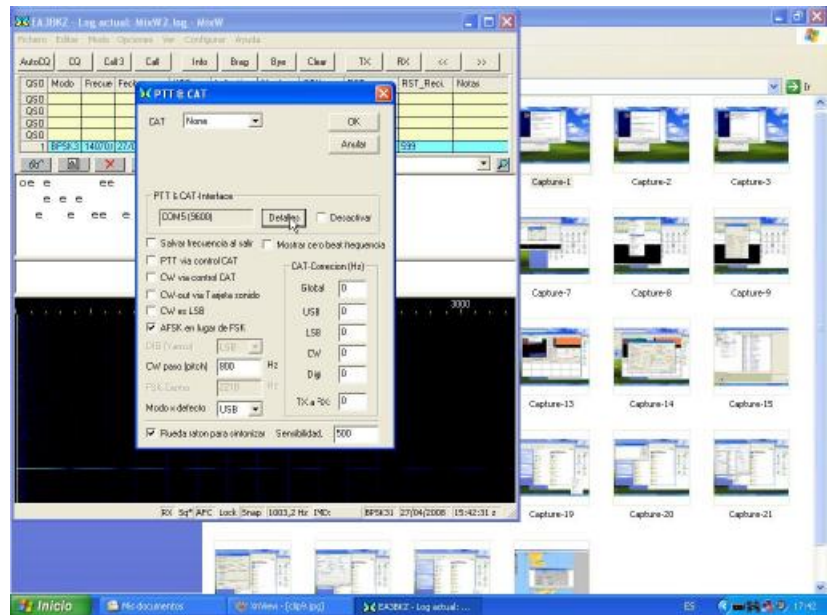
Abrir el programa ir a

CONFIGURAR, si deseamos tener el programa español ir primero a “elegir idioma (**interface language**) y seleccionar ESPAÑOL

después ir a :  
EMISORA CAT/PTT



Desmarcar DESACTIVAR y pulsar en DETALLES



seleccionar el PUERTO COM correspondiente y OK  
**RTS PTT**  
**DTR PTT**

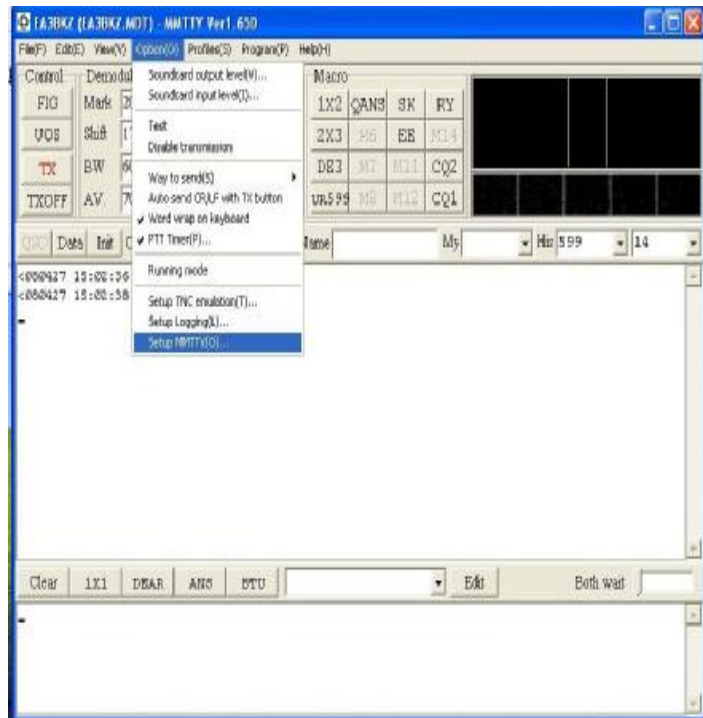


## CONFIGURACION del PROGRAMA MMTTY

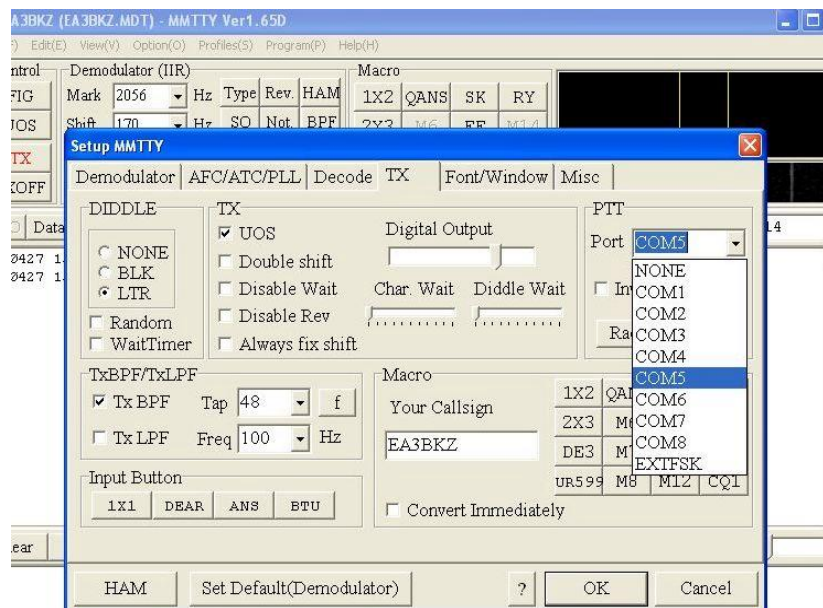
Abrir el programa.

Ir a OPTION

SETUP MMTTY (O)



Pulsar en TX y configurar el puerto COM en PORT PTT Y OK

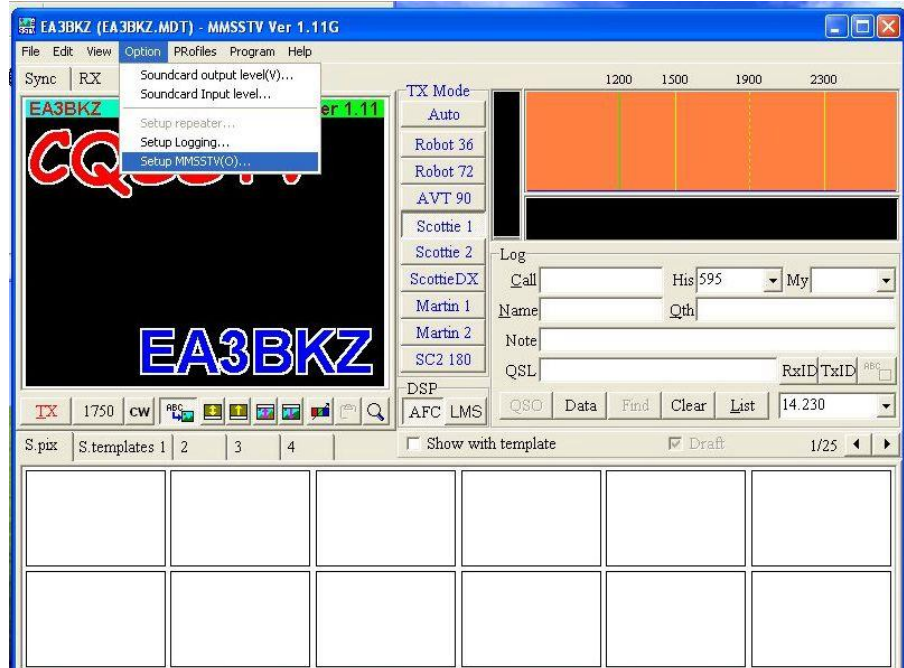


## CONFIGURACION DEL PROGRAMA MMSSTV

Abrir el programa

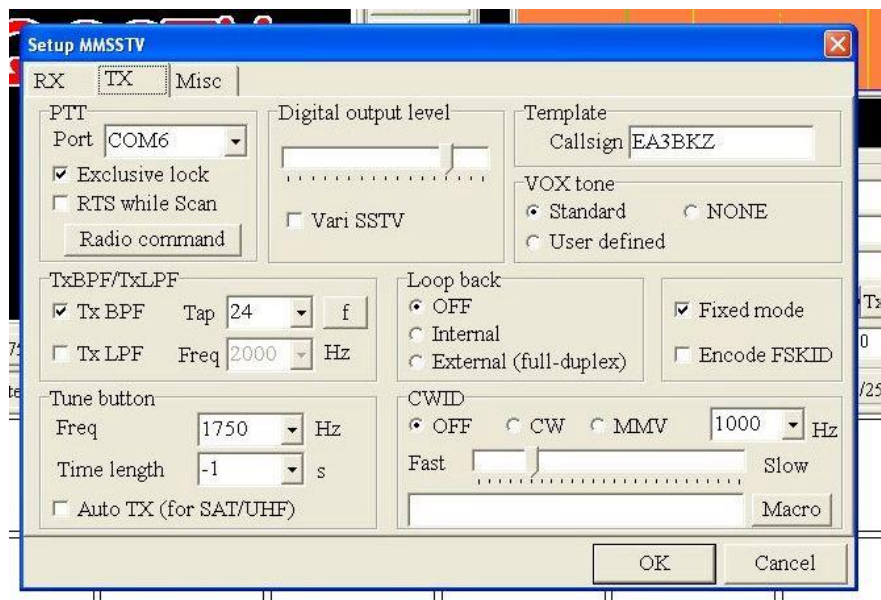
Ir a OPTION

SETUP MMSSTV(O)

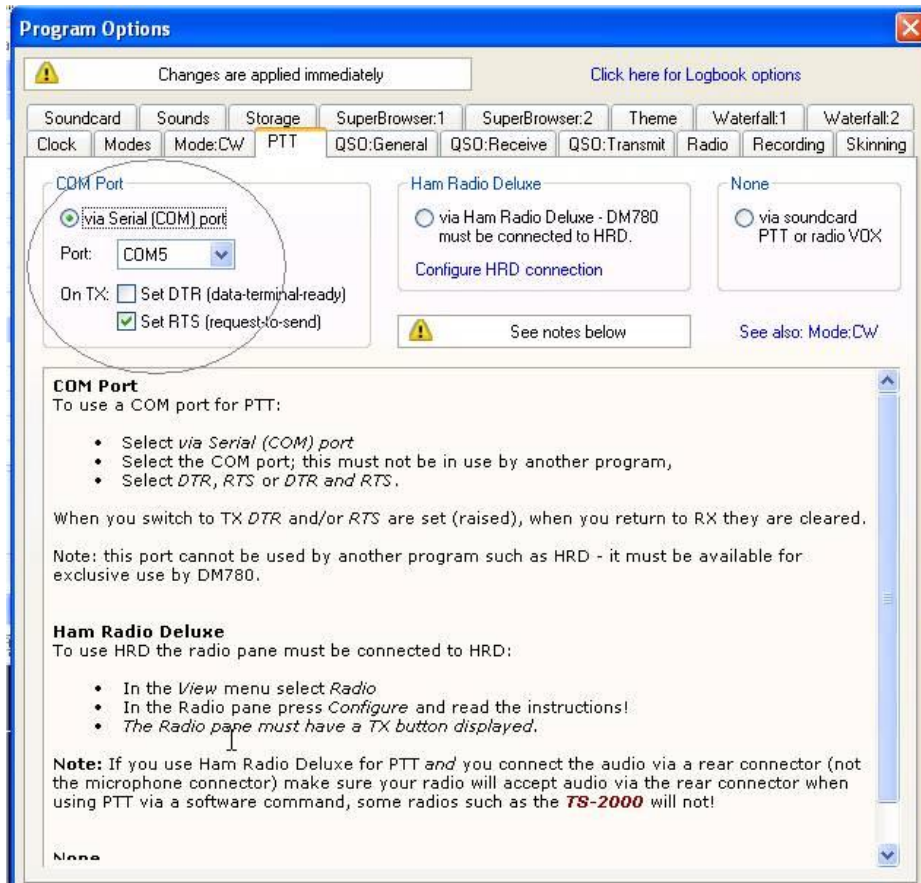


Ir a la pestaña TX  
y en PORT configurar el  
puerto donde tengamos  
conectado el interface.

Y OK



# DIGITAL MASTER 780

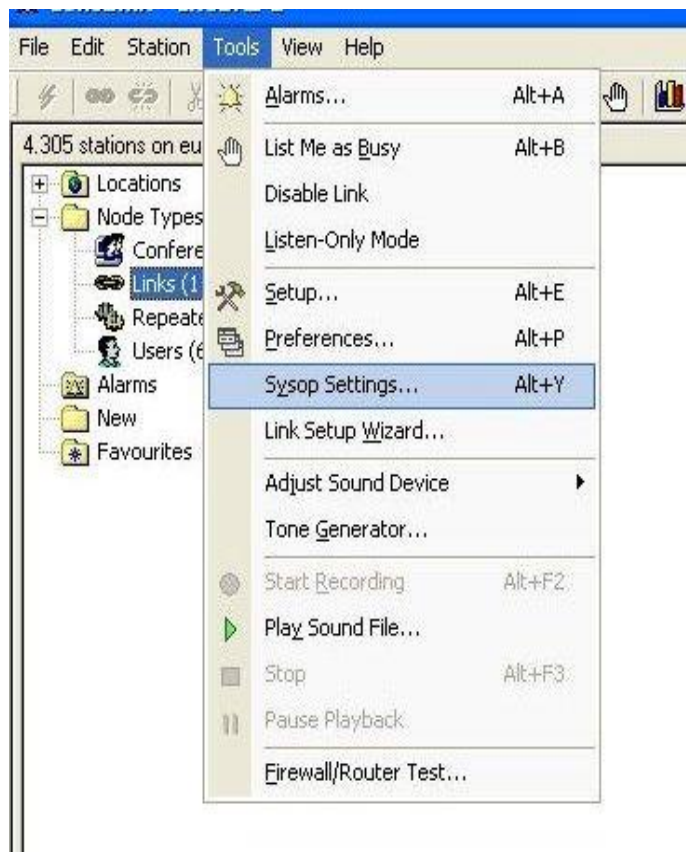


## Configuración del programa ECHOLINK SYSOP

Abrir el programa.

Ir a TOOLS

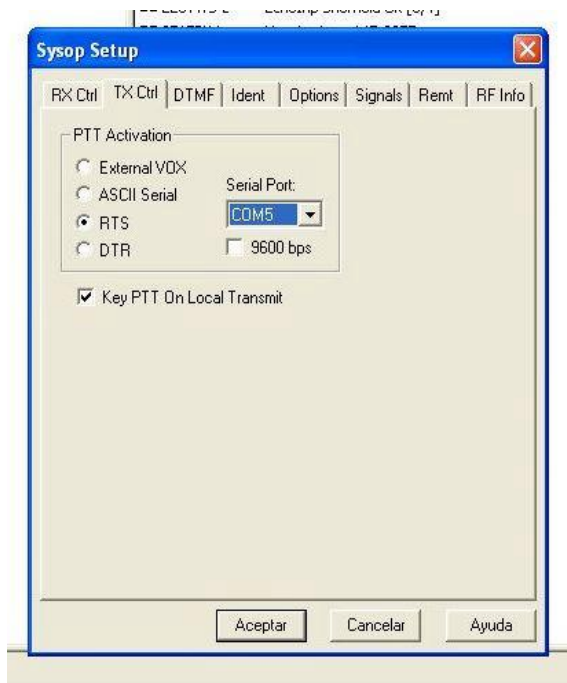
SYSOP Settings.



Seleccionar el puerto COM donde tenemos conectado el Interface.

Marcar RTS

Ir a la pestaña RXCTRL y seleccionar VOX



## INSTALACIÓN DEL AGW PACKET ENGINE.

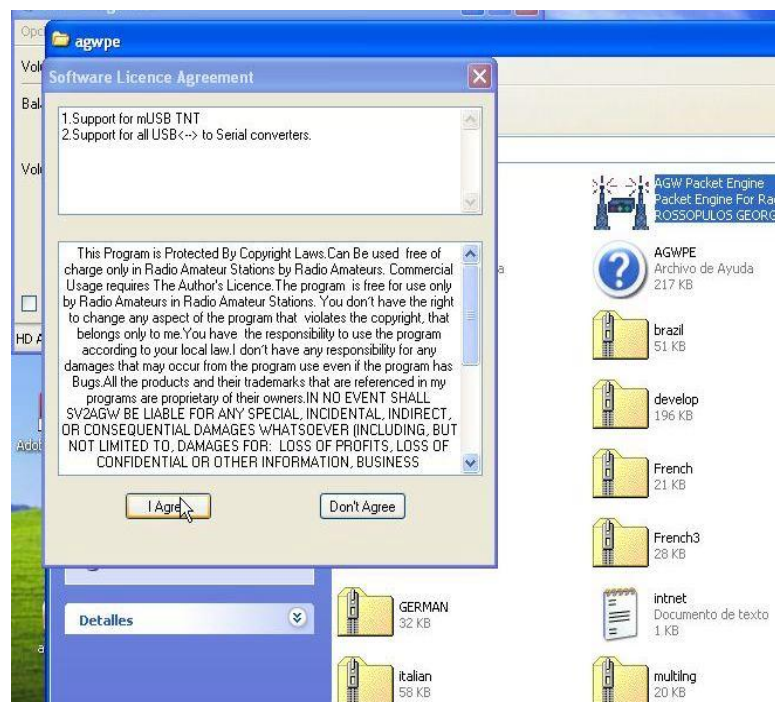
Ir con el explorador a la carpeta PACKET/AGW packet radio del CDROM

abrir AGWPE y seleccionar en **EXTRAER TODOS LOS ARCHIVOS**, seleccionar una carpeta donde extraer los archivos, por ejemplo `\Archivos de programa\AGW\`

Una vez descomprimido el fichero ejecutar "AGW Packet ENGINE"



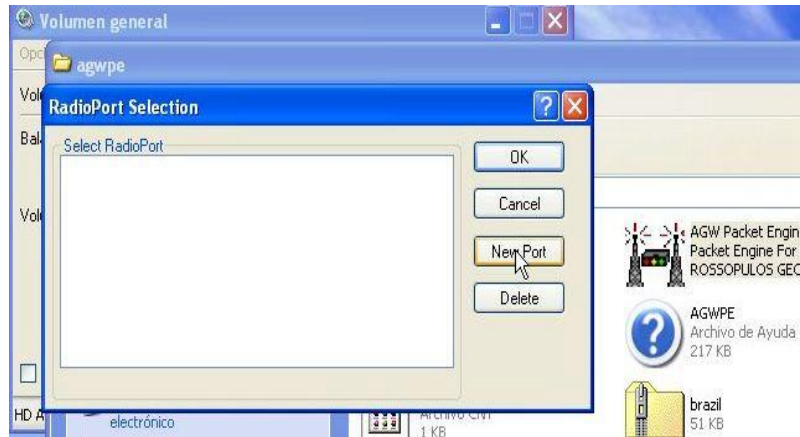
Leer y aceptar la licencia si estamos de acuerdo.



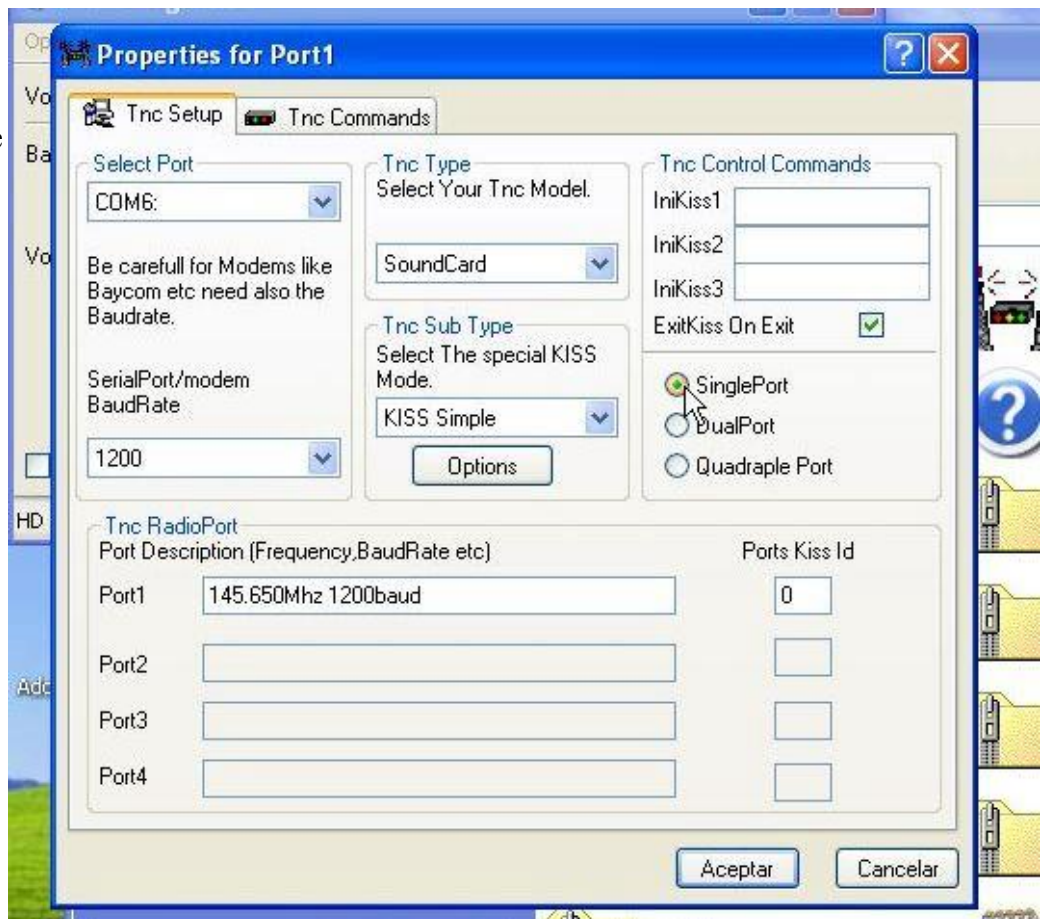
En la barra de tareas junto al Altavoz nos aparecerá un nuevo ICONO colocar el ratón encima y pulsar el botón derecho y abriremos el menú, pulsar en PROPERTIES



Pulsar en **NEW PORT**



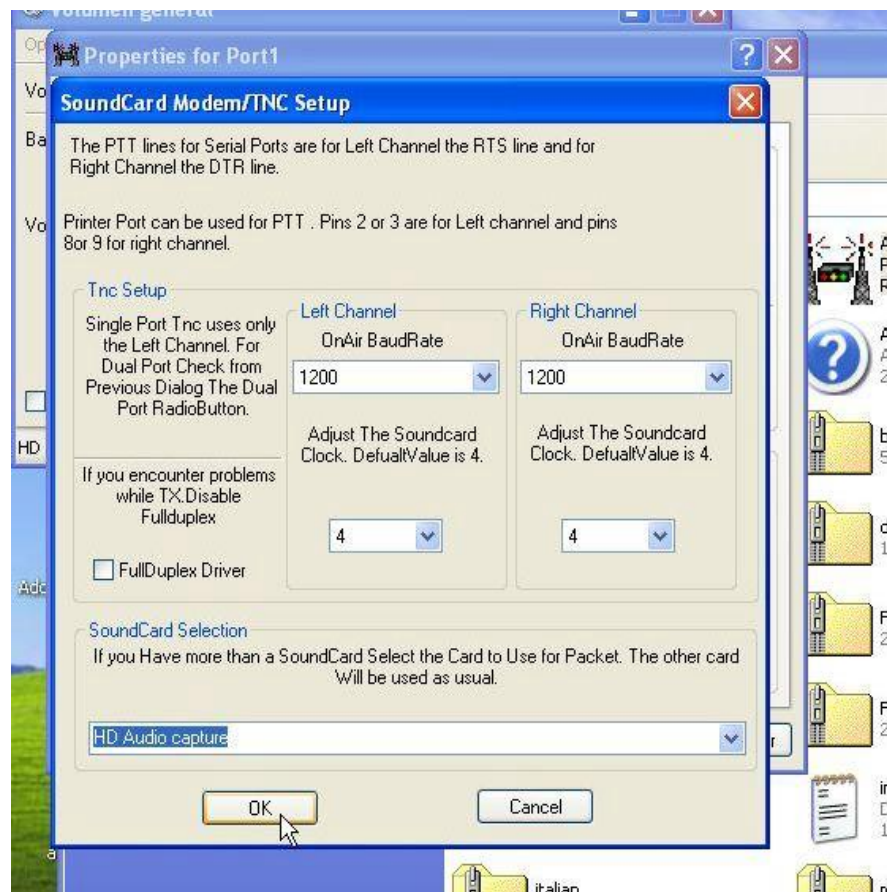
Seleccionar el puerto COM donde tenemos conectado el interface.  
En Baud rate 1200  
en TNC model: SOUND CART y Single PORT



Seleccionar

1200 bps

y OK



Para activar los cambios debemos cerrar y volver a abrir el programa.

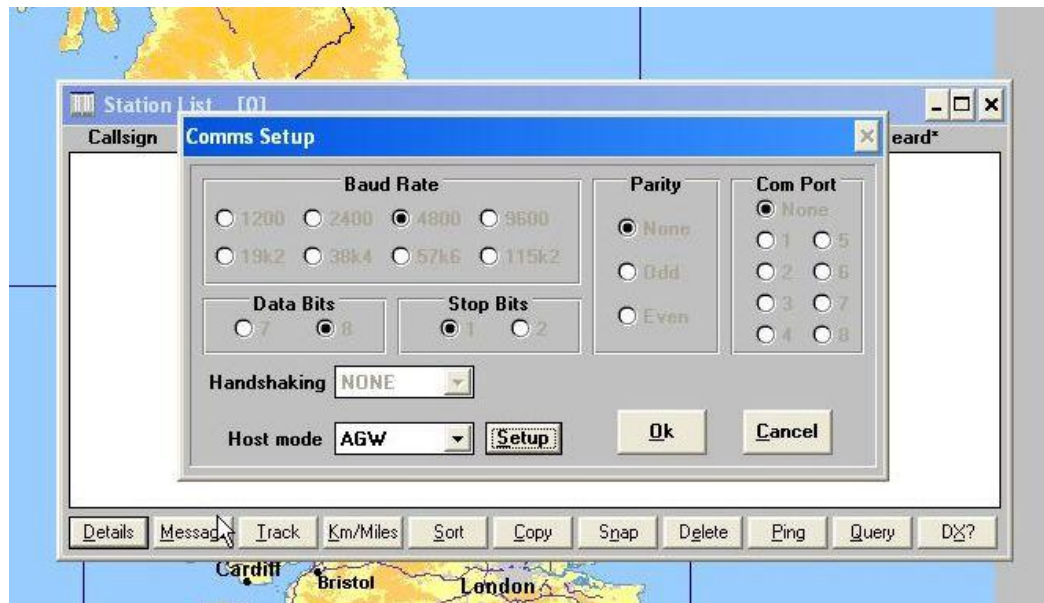


## Configuración del programa UIVIEW.

Antes de abrir el UIVIEW debemos ejecutar el AGW packet engine que previamente hemos configurado.

Ir a COMMS  
SETUP

Y seleccionar  
HOST MODE  
AGW



En STATION  
Setup

Configurar nuestro  
indicativo y la  
posición

